

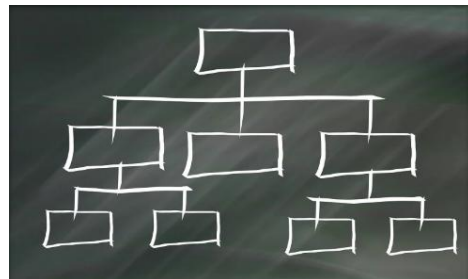
Uuden tieliikennelain yleisesittely

Tieliikennelaki on tulossa voimaan 1.6.2020



- Laki hyväksytty eduskunnassa ja allekirjoitettu 2018
 - Valmistelu aloitettu LVM:n toimeksiannolla lokakuussa 2013
 - Kumoo voimaan tullessaan vuoden 1982 tieliikennelain
- Kokonaisuudistus, sisältää yli 50 aiempaa säädöstä
- Liikenteenohjauslaitteet ja ajoneuvomääräyksiä lain liitteissä
 - Asetuksista lakiin asiat, joiden pohjalta kansalainen voi saada rapsuja
 - Tulossa VnA liikenteenohjauslaitteiden käytöstä, ohjaamaan tienpitäjiä
- "Korjauspaketti" hyväksytty eduskunnassa 9.4., allekirjoitus puuttuu vielä
 - Pääasiallinen sisältö kotihoidon pysäköinti ja paljon ajoneuvomääräyksiä sekä virastouudistusten vuoksi korjatut lauseet

Lain rakenne





- Lain luvut: (54 sivua)
 - Yleiset säännökset §1 ja 2
 - Tieliikenteen periaatteet § 3...7
 - Liikennesäännöt § 8...64
 - Liikenteenohjaus § 65...86
 - Ajoneuvon käyttäminen § 87...159
 - Liikennesäädösten rikkomus ja liikennevirhemaksu § 160...180a
 - Erinäiset säännökset § 181...195.
- Liitteitä lähes 130 sivua.
- Liikennesäännöt suurelta osalta ennallaan
- Kirjoitettu auki laissa piilossa olleita tai puuttuneita asioita
 - Esimerkki: Ajoneuvolla suojatiellä ajorataa ylitettäessä ei saa aiheuttaa vaaraa eikä haittaa jalankulkijoille (18§5)
- Liikennevirhemaksu kokonaan uusi oikeudellinen käsite

Yleisperiaatteet ja määritelmiä



- Määritelmiä lisätty ja tarkennettu
 - Tiellä tarkoitetaan maantietä, katuja, yksityistä tietä, moottorikelkkareittiä tai muuta yleiselle liikenteelle tarkoitettua taikka yleisesti liikenteeseen käytettyä aluetta
 - Marketin pysäköintipaikka (myös sisällä) on tietä, samoin huoltamon piha
 - Taloyhtiön piha, jossa on asiakaspysäköintiä, on ajoväyliensä osalta tietä
 - Lain perustelutekstissä sanotaan, että tiellä olisi käytettävä liikennemerkkejä, eikä niitä käytettäisi muualla
 - Risteyksellä tarkoitetaan samassa tasossa olevien teiden risteämää, liittymää tai haarautumaa mukaan luettuina tällaisten liittymien tai haarautumien muodostamat alueet
- Yleisperiaatteissa ennakoitivelvollisuus (4§)
- Raitiovaunun kuljettamisen kokonaisuutta täydennetty paljon

Muutoksia liikennesäännöissä

- Ennakointivelvollisuus ja tiukennuksia nykyisen lain vaatimukseen
 - Turvallinen ajoneuvon ja raitiovaunun kuljettaminen
 - "kyettävä hallitsemaan kaikissa liikennetilanteissa"
 - "kyettävä pysäyttämään tien näkyvällä osalla kaikissa ennalta arvattavissa tilanteissa" (5§)
- Yleiset nopeusrajoitukset kirjattu lakiin (9§)  
- Ajoneuvoa ei saa ajaa se, jolta ... puuttuvat edellytykset (17§)
- Pysäkiltä lähtevälle linja-autolle annettava tilaa kuten ennenkin (26§)
 - Jos seuraava kaista on pyöräkaista, myös sitä seuraavalla väistetään
- Taajamassa kaksisuuntaiselle tielle saa pysäköidä myös vasemmalle (36§)

Muutoksia liikennesäännöissä jatkuu

- Pysähtyminen ja pysäköinti kielletty entisten lisäksi liikenneympyrässä ja pyörä- tai linja-autokaistalla (37§)
- Pysäköinti kielletty entisten lisäksi tien eri osia erottavalla alueella (38§)
- Pyöräkatu (45§)
- Vilkun käyttö (48§), esim. poistuttaessa liikenneympyrästä (tarkennus)
- Etu- ja takavalot pimeällä tms. kaikkiin ajoneuvoihin (49§)
- Hätävilkkua saa käyttää myös liikkuvassa ajoneuvossa (51§)
- Moottoritielle vain moottoriajoneuvolla, jonka rakenteellinen nopeus on yli 70 km/h (58§)
 - Poikkeus sotilasajoneuvot ja erikoiskuljetukset



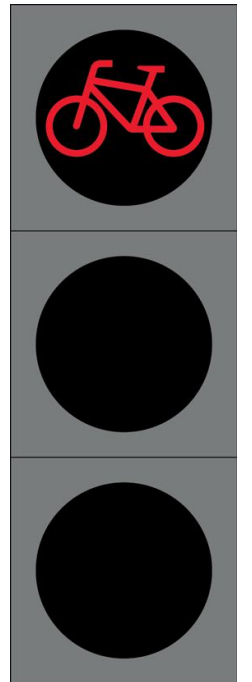
Liikenteenohjaus, 66§

- Liikenteenohjaaja on poliisi, pelastusviranomainen tai tehtävään tiettyä tarkoitusta varten määrätty henkilö (65§)
 - Määrää poliisi, Väylä, ELY-keskus tai kunta
 - Esim. tietyön tai pitkäaikaisen ruuhkan vuoksi
 - Vaatimukset ja vastuut, suostumus ja varusteet
 - Erikoiskuljetuksen liikenteenohjaaja (Traficom valtuutus)
- Liikenteenohjaajan antamat ohjeet ohittavat kaikki muut liikenteenohjaustavat (ks. 8§)
- Laissa liikenteen valvoja, joka valvoo tämän lain noudattamista ja joka on poliisi, erikseen säädetyissä toimissa rajavartiolaitos tai tullit (181§)



Liikenteenohjauslaitteet 70...87§

- Liikenteenohjauslaitteen asettaminen (päätös ja pystyttäminen) tienpitäjän tehtävä
 - Liikennevalot
 - Liikennemerkkit
 - Tiemerkinntät
- Traficom voi antaa määräyksiä laitteiden väreistä, rakenteesta ja mitoituksesta
- Yksityistielle merkit asettaa tienpitäjä, kunnan suostumuksella
- Asetetuista merkeistä "on toimitettava tieto" Väyläviraston rekisteriin



Siirtymäsäännöt



- Liikennemerkkit C12 ja C15 otettava käyttöön "lain voimaan tullessa"
- Pyörätien jatkeen merkinnät kahden vuoden sisällä
- Sulkuviivat ja –alueet valkoisiksi kolmen vuoden sisällä
- Tiemerkinntä muuten seitsemän vuoden sisällä
- Tieliikenneasetuksen mukaisia merkkejä saa käyttää 10 vuotta

- Ajoneuvomääräyksiä ja liikennevirhemaksukäytäntöä ei sovelleta takautuvasti

Poikkeussäännöt 184§



- Tietyissä tilanteissa ja tehtävissä saa työn niin vaatiessa toimia tiettyjen liikennesääntöjen vastaisesti, erityistä varovaisuutta noudattaen
 - Hälytysajossa
 - Tienpidossa tai vastaavassa tehtävässä tiellä ja sen vieressä
 - Tien eri osien käyttö, Ajoneuvon paikka ajoradalla, Ajoneuvojen välinen etäisyys, ryhmittäminen ja kääntyminen
 - Piha- ja kävely- ja pyöräkadulla ajaminen
 - Moottori- ja moottoriliikennetien säännön
- Aina noudatettava väistämisvelvollisuutta tai nopeusrajoitusta osoittavaa liikenteenohjauslaitetta ja liikenteenohjaajan antamaa ohjetta
- Annettava kiskoilla kulkevalle vapaa kulku

Ajon estäminen päihtymyksen vuoksi

- Jos nautitun alkoholin toteamiseksi tehtävässä kokeessa moottorikäyttöisen ajoneuvon tai raitiovaunun kuljettajan havaitaan nauttineen alkoholia, mutta kokeen tuloksen perusteella ei ole todennäköisiä syitä epäillä hänen syyllistyneen rattijuopumukseen, ja päihtymys selvästi vaikuttaa kuljettajan ajokykyyn, poliisimies, rajavartiomies ja tullimies voivat kieltää ja tarvittaessa estää häntä kuljettamasta moottorikäyttöistä ajoneuvoa tai raitiovaunua, kunnes hänen elimistössään ei enää ole havaittavaa määrää alkoholia. 183§



Liikennevirhemaksu lyhyesti



- Liikennevirhemaksusta, ajoneuvokohtainen tai kuljettajalle annettava
 - Korvaa monia ennen rikoslaissa olleita asioita
 - 20...200 €, pienimmät määrätään jalankulkijoiden virheistä
- Ajoneuvokohtainen "automaattisella liikennevalvonnalla tai muuten pysäyttämättä havaitusta" liikenteen rikkeestä
 - Kuljettajan oltava tunnistettavissa kuvasta tai muuten
- Kuljettajalle pienistä ylinopeuksista, monista pienistä sääntörikkomuksista ja ajoneuvomääräysten rikkomisesta
- Ei sovellettavissa, jos rikkomus on isompi tai samasta tapauksesta on meneillään jo toinen menettely

Ajoneuvojenkäyttösäännöt, uutta



- Turvalaitteidenkäyttösäännöt voimassa myös maastossa (89§)
- Jarruttoman kevyen peräkärryn kanssa suurin sallittu nopeus 100 km/h
- Jos sää tai keli sitä edellyttää, marras,- joului-, tammi,- helmi- ja maaliskuun aikana on käytettävä talvirenkaita (105§)
 - Jos vetävässä autossa on nastarenkaat, kevyessä peräkärryssä on oltava talvirenkaat
- Henkilökuljetuksissa yleensä sallittu niin monta matkustajaa, kuin on istumapaikkoja, tai ajoneuvon valmistaja on tarkoittanut
 - Polkupyörässä on henkilö(it)ä kuljetettaessa oltava kaksi erillistä jarrulaitetta (147§)





VÄYLÄ